

# ART IN/SANE

EXPRESIA PLASTICĂ  
ÎN PSIHOPATOLOGIE  
THE PLASTIC EXPRESSION  
OF PSYCHOPATHOLOGY

Organizator:



**Primăria  
Capitalei** prin

Centrul Cultural



---

Parteneri:

Academia Română



Institutul de Antropologie  
„Francisc I. Rainer”

---

Partener media:



**BUCUREȘTI**  
**2019**



## *Cuvânt înainte*

### *Foreword*

**Valentin-Veron Toma M.D., Ph.D.**

**E**xpoziția ART IN/SANE reprezintă prima încercare de a face accesibile, pentru publicul larg, lucrări de artă (desene, gravuri, picturi) din mai multe perioade și din mai multe instituții psihiatrice din România. Ea face parte dintr-un proiect mai larg, intitulat „Arta psihopatologică și locul acesteia în patrimoniul cultural material”, pe care l-am coordonat, în cadrul Institutului de Antropologie „Francisc I. Rainer”.

Proiectul, dedicat artei psihopatologice din România, reprezintă o cercetare aplicată, în domeniul psihiatriei culturale, având ca obiective: 1) identificarea colecțiilor de artă psihopatologică existente în spitalele și clinicile de psihiatrie din România și salvarea acestora de la degradare; 2) studiul programelor existente de ergoterapie sau de art-terapie din spitalele de psihiatrie; 3) crearea cadrului pentru o dezbatere publică privind oportunitatea de a aduce expresia plastică din spațiul

**A**RT IN/SANE expo represents the first attempt to make artworks (drawings, etching prints, paintings), from different periods of time and different Romanian psychiatric institutions, accessible for the general public. It is part of a larger project titled “Psychopathological Art and its place in the Cultural Heritage” which I coordinated, within the “Francisc I. Rainer” Anthropology Institute.

The project, dedicated to the Romanian psychopathological art, constitutes an applied research in the field of cultural psychiatry, with these stated objectives: 1) identifying psychopathological art collections in the Romanian psychiatric clinics and hospitals and rescuing them from deterioration; 2) studying the existent ergotherapy or art-therapy programs in psychiatric hospitals; 3) establishing a framework for a public debate in regards with the opportunity to bring plastic creation from the entombed space of the hospital to the public space;

izolat al spitalului în spațiul public; 4) organizarea primei dezbateri academice pe tema importanței artei psihopatologice ca parte a patrimoniului cultural, național și transnațional, precum și a contribuției pe care expunerea în galerii și muzee de artă, deschise publicului larg, o are pentru reducerea stigmatizării bolnavilor psihici, a marginalizării și a excluderii sociale a „artiștilor-bolnavi”; 5) constituirea primei expoziții publice cu lucrări de artă psihopatologică realizate de persoane diagnosticate cu diverse tulburări psihice, care au fost internate în spitale și clinici din București și din țară; 6) discutarea oportunității de a organiza o colecție permanentă de artă psihopatologică în România care să fie găzduită de un muzeu de sine stătător sau de un muzeu de artă modernă; 7) crearea unui website dedicat acestei colecții de artă psihopatologică cu texte în limba engleză, care să fie accesibil cercetătorilor, din România și din alte țări, interesați de studiul patrimoniului cultural al psihiatriei sau de studiul comparat al aspectelor psihopatologice și/sau estetice ale lucrărilor produse în mai multe țări ale lumii.

În cadrul acestui proiect s-a desfășurat, la Academia Română, o masă rotundă care și-a propus să pună în discuție, pentru prima dată în țara noastră, oportunitatea de a scoate arta psihopatologică din spital așa cum au făcut-o multe alte țări înaintea României.

Expoziția ART IN/SANE, situată la granița dintre artă și știință, se adresează specialiștilor, desigur, dar în foarte mare măsură și publicului larg. Mi-aș dori ca ART IN/SANE să fie doar primul pas al unei serii de evenimente artistice și de cercetare aplicată care să aibă ca subiect acest fenomen atât de bogat în valențe științifice și culturale.

4) organising the first debate on the importance of psychopathological art as part of the cultural, national and transnational heritage, as well as the contribution that exhibiting in art galleries and art museums open to the general public brings towards destigmatising the mentally ill, reintegrating and socially including the “mad-artists”; 5) establishing the first public exhibition with psychopathological artworks made by individuals diagnosed with various mental disorders who were admitted not only in Bucharest clinics and hospitals, but also nationwide; 6) discussing the opportunity to organize a permanent collection of psychopathological art in Romania that will be hosted by a specifically designed museum or a modern art one; 7) setting up a website devoted to this psychopathological art collection with a dedicated English section that would be accessible for both Romanian and foreign researchers in this field, interested in the study of the cultural heritage of psychiatry, or in the comparative study of psychopathological and/or aesthetic aspects of the artworks created in countries around the world.

Within this project, a round table is going to be held at the Romanian Academy, intending to bring into debate, for the first time in our country, the opportunity to free psychopathological art from its institutional constraints, as many other countries have previously done before Romania.

ART IN/SANE, hovering on the border between art and science, is, of course, aimed at specialists, but to a very large extent, it is also aimed at the general public. I wish that ART IN/SANE will only be the first step from a series of artistic and applied research events on this richly scientifically and culturally valenced phenomena.

## DESPRE COLECȚIILE INCLUSE ÎN EXPOZIȚIA ART IN/SANE ȘI SEMNIFICAȚIA ACESTORA

**S**e poate vorbi astăzi, la nivel internațional, de o sută de ani de istorie a preocupărilor moderne pentru colecționarea sistematică a lucrărilor de artă produsă în spitalele de psihiatrie și, în general, de către persoanele diagnosticate cu tulburări psihice, cu toate că interesul diverșilor medici pentru expresia plastică a bolnavilor internați s-a manifestat destul de curând, după înființarea marilor instituții psihiatrice europene, în secolul al XIX-lea. Istoria modernă a marilor colecții începe, însă, cu Germania anului 1919, prin efortul depus de psihiatrul și istoricul de artă Hans Prinzhorn (1886-1933), de la Universitatea din Heidelberg (Prinzhorn Collection), continuă apoi cu Franța, prin colecția de la spitalul psihiatric Sainte-Anne din Paris, Elveția, prin inițiativa pictorului Jean Dubuffet (1901-1985) care pune bazele colecției de la Lausanne, Rusia, care, prin inițiativa medicului psihiatru Pavel I. Karpov (1873-1932), formează, de asemenea, o colecție. Mai recent, în 1990, Australia, prin inițiativa medicului psihiatru Eric Cunningham Dax (1908-2008), din Melbourne, pune bazele uneia din cele mai mari colecții din lume (Cunningham Dax Collection), iar, în 2015, Marea Britanie, prin inițiativa fundației caritabile Bethlem Art and History Collections Trust, oferă publicului larg colecția Bethlem Museum of the Mind.

În România nu a fost constituită, încă, o colecție la nivel național și nu avem un muzeu de artă psihopatologică, însă expoziția ART IN/SANE face un pas în această direcție, punând laolaltă lucrări realizate în câteva spitale psihiatrice (Obregia, Bă-

## ABOUT THE COLLECTIONS INCLUDED IN ART IN/SANE EXHIBITION AND THEIR SIGNIFICATION

**W**orldwide, today we can talk about one hundred years of history of modern concerns regarding the systematic collecting of artworks created in psychiatric hospitals and, broadly, by individuals diagnosed with psychological disorders, even if the interest of some doctors for the plastic expression created by the hospitalized mentally ill has manifested itself quite recently, after the establishment of the great European psychiatric institutions in the 19th century. However, the modern history of the renowned collections begins with the 1919 Germany, by the effort made by the art historian and psychiatrist Hans Prinzhorn (1886-1933), from Heidelberg University, namely the Prinzhorn Collection, then continues with France, through the Sainte-Anne Psychiatric Hospital Collection in Paris, Switzerland, with the initiative of the painter Jean Dubuffet (1901-1985), who lays the groundwork for the Lausanne Collection, and Russia, who, through the initiative of the psychiatrist Pavel I. Karpov (1873-1932), establishes a collection as well. More recently, in 1990, Australia, through the initiative of the psychiatrist doctor Eric Cunningham Dax (1908-2008), from Melbourne, lays the foundation of one of the amplest collections in the world (Cunningham Dax Collection), and, in 2015, Great Britain, through the initiative of the Bethlem Art and History Collections Trust Charitable Foundation, offers the “Bethlem Museum of the Mind Collection” to the general public.

In Romania hasn't yet been set up a national collection and we don't have a psychopathological

lăceanca, Voila). Demn de menționat este faptul că primele lucrări din expoziția ilustrată prin acest catalog datează din anii 1960 când profesorul Aurel Romila, pe atunci tânăr medic la Secția de Acuți a Spitalului Central (actualul Spital Clinic de Psihiatrie "Al. Obregia" din București), introducea un prim program de art-terapie la pacienții internați în spital. Scopul era unul medical, în primul rând terapeutic și apoi diagnostic, iar metoda de interpretare era influențată de autori europeni importanți, în special de reprezentanți ai școlii franceze, ca Henri Ey (1900-1977) sau Robert Volmat (1920-1998). Art-terapia avea să fie continuată și după 1989, în cadrul Programului de Resocializare (1994-2004), prin activitatea din atelierelor aflate în incinta Spitalului Obregia, în clădirea Clinicii IX „Reso”.

În plus, expoziția ART IN/SANE mai aduce și o colecție inedită care, de asemenea, vede pentru prima dată simezele unei galerii publice. Este vorba despre colecția doamnei avocat Carmen Nedelcu, din perioada 2013-2018. Sunt acoperiți astfel mai bine de 50 de ani de istorie a expresiei plastice a pacienților psihici din România. Sunt ilustrate suferințe psihice diverse: tulburarea depresivă majoră, tulburarea bipolară, schizofrenia, epilepsia însoțită de depresie și episoade suicidare etc.

Odată cu această expunere, în public, a unor lucrări reprezentative ale genului „art of the insane” sunt aduse în discuție, în mod explicit, câteva dintre marile teme ale psihiatriei culturale contemporane. Atât expoziția ART IN/SANE, cât și dezbaterile academice pe care o susține vizual, contribuie astfel la aducerea în atenția marelui public a unor subiecte extrem de importante și de actuale, în întreaga lume, ca marginalizarea bolnavului psihic, stigmatizarea care însoțește încă diagnosticul de tulburare psihică majoră (psihopatie, psihoză, demență), statutul de creator al bolnavului psihic, dar și dreptul acestuia de a fi respectat pentru opera

art museum, but the ART IN/SANE exhibition takes a step in this direction by putting together works created in different psychiatric hospitals (Obregia, Bălăceanca, Voila). Worth mentioning is the fact that the first artworks of the exhibition illustrated in this catalogue date from the 1960's, when Professor Aurel Romila - back then a young doctor in the Acute Mentally Ill Ward of the Central Hospital (currently the Bucharest "Al. Obregia" Psychiatric Hospital) - was introducing a fist art-therapy programme for the patients hospitalized there. The purpose was a medical one, firstly as a therapy, and then as a diagnostics mean, and the method of interpreting was influenced by major European authors, especially by the the most powerful of heads of French school, like Henri Ey (1900-1977) or Robert Volmat (1920-1998). Art-therapy was to be continued after 1989, within the Resocializing Programme (1994-2004), through the activity and workshops carried out inside Obregia Hospital, in the „Reso” Clinic IX facility.

Furthermore, the ART IN/SANE exhibition also brings an unique collection which, as well, will be exhibited for the first time in a public art gallery. It is the case of lawyer Carmen Nedelcu's collection, from 2013 to 2018. Consequently, more than 50 years of history regarding the plastic expression of the mentally ill in Romania are being covered. Different psychological sufferings are illustrated: major depressive disorder, bipolar disorder, schizophrenia, epilepsy, together with depression and suicidal episodes, etcetera.

Along with this public exhibiting of representative works of the „art of the insane” genre, there are explicitly called into question some of the biggest topics of the contemporaneous cultural psychiatry. The ART IN/SANE exhibition, as well as the academic debate it visually supports, thus contributes to raising awareness of the great public eye about

sa, impactul culturii asupra tulburărilor psihice și statutul presupus „acultural” al creației plastice psihopatologice etc. Cred că expoziția ART IN/SANE reprezintă o componentă esențială a unei pledoarii antropologice pentru o umanizare a psihiatriei contemporane, din ce în ce mai intens criticată pentru aspectele reduționiste și dezumanizante, dominată de un model teoretic pe care unii autori îl numesc „paradigma tehnologică”.

Dat fiind că majoritatea programelor prin care se finanțau atelierelor de spital, inclusiv cele de art-terapie, au fost desființate, multe dintre lucrări au rămas abandonate fie pe culoare de trecere, fie în magazii prăfuite, cele mai norocoase dintre ele fiind salvate prin expunerea în cabinetele medicilor psihiatri. În acest fel, pentru a avea o calitate acceptabilă, în vederea expunerii în public, multe lucrări au trecut printr-un proces de restaurare minimă fără a se interveni însă, în vreun fel, în opera autorilor-pacienți.

Nu pot încheia această scurtă prezentare a colecțiilor fără a adresa un cuvânt de mulțumire managerilor de spitale care au contribuit cu lucrări la această primă expoziție de artă psihopatologică din România, precum și profesorului Aurel Romila și doamnei Carmen Nedelcu. Toți aceștia au răspuns, cu mare entuziasm și deschidere, solicitărilor mele de a expune, într-un spațiu public, lucrări de artă psihopatologică a căror viață s-ar fi sfârșit cu totul altfel, într-un mod trist, între coperțile unui bloc de desen rătăcit sau într-o debara uitată de Dumnezeu. Tuturor acestora le sunt profund recunoscător.

worldwide extremely important and present topics such as: the shunning of the mental patient, a stigma that still accompanies the severe mental illness diagnostics (psychopathy, psychosis, dementia); the creational status of the mentally ill, but also his right to be respected for his or her artwork; the effect of culture on the psychiatric disorders; the supposedly „acultural” status of the psychopathological plastic expression, etcetera. I believe the ART IN/SANE exhibition represents an essential component of the anthropological advocacy for humanising the present-day psychiatry, increasingly criticised for its dehumanising and reductionist aspects, dominated by a theoretical model that some authors call „the paradigm shift”.

Given the fact that most of the programmes financially enabling the hospital workshops, including the art-therapy ones, were discontinued, many of the artworks were left abandoned, whether on hallways or in dusty storerooms, the most fortunate of which being saved by being exhibited in the psychiatrists' offices. Thereby, in order to be of a satisfactory quality, many of the artworks went through a minimal restoration process, yet without intervening in any way in the disordered-authors artworks.

I cannot close this brief presentation of the collections without addressing a word of gratitude to the hospitals' managers who contributed with artworks to this first Romanian psychopathological art exhibition, as well as to Professor Aurel Romila and Mrs. Carmen Nedelcu. All the above-mentioned responded with great enthusiasm and openness to my request to exhibit in a public space psychopathological artworks whose life would have ended entirely different, in a sad way, between the covers of a lost drawing pad or in a Godforsaken closet. To all of them I am deeply grateful.



*Fără titlu/Untitled*, 1969, ulei pe carton/oil on cardboard, 35x50,5 cm (Colecția Aurel Romila)



Din spitale, în galerii – arta  
ca tratament și comunicare

From hospitals into art  
galleries - art as cure and  
communication

**Marius Tița**

**D**e la început, mă declar adept al discuției cronologice în abordarea subiectelor cu evoluție istorică sau ca instrument de cercetare. Și acest sistem de studiu funcționează foarte bine în această dezbatere. Dar, pentru a putea construi o abordare cronologică, să stabilim termenii și definițiile cu care vom lucra. Or, aici ne întâlnim cu dificultăți evidente în a defini genurile de artă aflate în discuție, pornind de la o serie de elemente obligatorii. Practic, trebuie să stabilim când a început această creație să se autonomizeze, să

**F**rom the very beginning, I declare myself an advocate of the chronological conversation when addressing topics having a historical evolution or being a research tool. And this study method works really well in regards to the subject at hand. But in order to build a chronological approach, we must set the terms and the definitions we will work with. However, this is where we encounter obvious setbacks when trying to define the art genres in question, starting from a series of mandatory aspects. Basically, we must establish at what point this type of art started to gain independence, to become a school or movement, when did the phenomena of psychopathological artistic expression occur, and when it can be set apart from the official, academic, stated art, having intent and intellectual worth. Should we therefore begin with the primitive drawings from the first men caves? By no means. Aside their very modern composition

devină școală sau curent, când apare fenomenul exprimării artistice de factură psihopatologică și când ne separăm de arta declarată, academică, oficială, cu intenție și efort intelectual. Să începem, așadar, cu desenele primitive din peșterile oamenilor de la început? În niciun caz, pe lângă aspectul lor extrem de modern pentru vremurile în care trăim, deși pornite dintr-o necesitate de exprimare mai mult decât evidentă, ele sunt singurul tip de creație al momentului, este arta „oficială” de acum 20 de mii de ani, la cât este estimată vârsta deseneilor de la Lascaux.

Până la urmă, de o prioritate suntem siguri: arta cu definire psihică a apărut înainte de constituirea unor alternative conștiente la o presupusă cale oficială, academică, în creația plastică. Dar această artă a apărut mai întâi ca subiect, și nu ca formă de exprimare a unor persoane cu afecțiuni psihice. În 1492, în același an în care America era descoperită, în mod oficial și ea, Sebastian Brant scrie “Das Narrenschiff”, „Corabia nebunilor”, adică, un model de societate nevrotică precum multe dintre alegoriile de astăzi, atunci o satiră la cea existentă. Maniera este copiată de Alexander Barclay în a sa „Ship of Fools”, din 1509, și precedată de o ediție a fabulelor lui Esop. Importante în aceste cărți sunt ilustrațiile, minunate și interesante, în același timp. În acele vremuri, „nebuni” erau cei care spuneau adevărul. De fapt, singurul care putea spune adevărul fără să îi zboare capul de pe umeri, măcar în teorie, era „nebunul regelui”, iar arta lui era teatrul. Teatrul de bălci de atunci venea și el cu tot felul de nebunii, inclusiv grafice.

Evident, secolului al XIX-lea îi aparține clarificarea subiectului. În 1812, doctorul Benjamin Rush, semnată al Declarației de Independență a SUA, un pionier al tratamentelor psihiatrice corecte, vorbește despre operele realizate de bolnavii mentali, subliniind faptul că talentele artistice

compared to the era we live in, although born from a more than obvious need of expressing oneself, they were the only type of artistic creation at that time, the “official” art twenty thousand years ago - the approximate date of the Lascaux drawings.

After all, we are sure of at least one priority: that psychopathological art came into existence before establishing conscious alternatives to a supposed official, academic path in the plastic expression. But this type of art was first born as a theme, and not as a way of expression for some of the mentally ill. In 1492 - the same year America was being officially discovered - Sebastian Brant wrote “Das Narrenschiff” (“Ship of Fools”), namely a neurotic society model - like many of today’s allegories - back then thought of as a satire of that particular society. The manner is replicated by Alexander Barclay in his own “Ship of Fools” from 1509, and was preceded by Aesop’s fables edition. Meaningful in these books are the illustrations, wonderful and interesting at the same. In those days, the “mad people” were the ones who told the truth. Actually, the only one who could tell the truth without being beheaded, at least in theory, was the court jester, and his art was theatre. The Théâtre de la foire of that time also came with all kinds of “nonsense”, including graphical ones.

Obviously, the 19th century set the record straight. In 1812, Doctor Benjamin Rush, one of the signatories of the Declaration of Independence of the United States, a pioneer of valid psychiatric treatments, spoke about the works of art created by the mentally ill, emphasizing the fact that the artistic talent did not manifest itself before the onset of the illness. The bond between art and psychiatric activity sets in when art becomes a way of diagnosis, when doctors “peruse” the drawings made by the mentally ill hospitalized in asylums. In 1860, Joseph Octave Delapierre notes down that in the

nu se manifestaseră înainte de declanșarea bolii. Conexiunea artei cu activitatea psihiatrică se face în momentul în care arta devine o modalitate de diagnosticare, când medicii „citesc” în desenele realizate de bolnavii din azile. În 1860, Joseph Octave Delapierre scrie că în azilul din Hanswell există un loc rezervat vânzării de „opere ale nebunilor” dar, recent, am descoperit o relatare din 1844 a unei vizite la acest azil în care activitățile artistice apar printre alte preocupări ale pacienților, inclusiv sub forma colectării unor obiecte precum bucăți de sticlă colorată și pietricele, expuse ca într-un muzeu sau colecție. Mai târziu, factorul poștal Ferdinand Cheval avea să-și construiască „Palatul ideal” din pietricelele adunate toată viața, iar Simon Rodia ridică turnurile Watts, acoperite cu milioane de cioburi de sticlă.

În 1876, doctorul Paul Max-Simon spune lucrurile pe nume în studiul său „Les écrits et les dessins des aliénés”. El acordă chiar o atenție specială grafologiei, modului în care scriu pacienții, pe lângă conținutului efectiv al scrierilor, iar desenului psihopatologic îi face prima analiză serioasă. Începe să se contureze tot mai mult latura artistică a creației neacademice, mergând accelerat spre instituționalizarea de mai târziu. Este și momentul în care sistemul de învățământ capătă contururi cât mai clare și se ajunge la o demarcație între profesioniști și amatori, în creația plastică. Obiectele artistice create în spitalele de psihiatrie sau de către pacienți cu probleme psihice continuă să își joace rolul esențial în abordarea acestor maladii, dar apare tot mai eficient terapia prin artă. Este momentul în care acest fenomen devine factor activ, se implică efectiv în tratamentul maladiilor psihice. Am pornit de la descoperirea cu uimire a artei plastice realizate de persoane pe care societatea le marginaliza din cauza maladiei, am folosit aceste mesaje în diagnosticare și suntem, în prezent, în momentul în care

Hanswell asylum, there is a place designated to selling “mad art”. But, recently, I discovered an account from 1844, about a visit to this asylum, where artistic activities are mentioned amongst other pre-occupations of the patients, including collecting objects like pieces of coloured glass and pebbles, which were exhibited as in a museum or an art collection. Later, the postal carrier Ferdinand Cheval, would build his “Ideal Palace” out of the pebbles he amassed his whole life, and Simon Rodia would erect the Watts Towers, covered in millions of glass pieces.

In 1876, Doctor Paul Max-Simon tells it like it is in his study, “Les écrits et les dessins des aliénés” (The writings and drawings of the mentally ill). He pays special attention to graphology, the way the patients write, aside from the actual content of the writings, and he makes the first thorough analysis of psychopathological drawings. He starts increasingly outlining the artistic side of the non-academic works, leading towards the future institutionalisation. It is the same moment in which the education system takes on a clearer delineation, coming down to a demarcation between professionals and amateurs in the plastic art field. The artworks created in psychiatric institutions or by patients with mental problems continue to play an essential role in approaching these illnesses, but art therapy keeps emerging more efficiently. It is the time when this phenomenon becomes an active driver, effectively engaged in the treatment of mental disorders. We started to amazedly discover the plastic art made by people who the society marginalized due to their illness, we used these messages in diagnostics and, at this moment, we are efficiently using the art-therapy valences.

At a certain time, this special art took a distinct path, stepping away from the asylum and getting closer to the art exhibitions, even art market. There

folosim cu eficiență valențele art terapiei.

Această artă specială a apucat, la un moment dat, pe un drum aparte, îndepărtându-se de azil și uitându-se tot mai mult spre simeze și chiar piața de artă. Nu sunt puține cazurile de secol XIX în care creația plastică a pacienților cu maladii psihice s-a constituit în colecții de artă, atrăgând atenția lumii artistice. Moda școlilor și a curentelor artistice conturează tot mai mult genul artistic al „artei brute”, numită astfel, la început, de Jean Dubuffet, teoretician dar și redevabil practician al artei plastice, mergându-se apoi spre alte domenii care au cerut nume noi: outsider art, art singulaire, raw art, rough art sau chiar arta naivă. Dubuffet stabilește și criteriile, creația trebuie să fie în afara artei oficiale, academice, și pornește în discuție de la creația din spitalele psihiatrice.

Curentele avangardei artistice par a aduce confuzie în discuție, dar o privire mai atentă ne arată delimitări clare, asistând și la o conturare din ce în ce mai clară a fenomenului artei brute. Deși mulți ar spune, cu zâmbetul pe buze, că artiștii nu sunt, oricum, într-o stare de perfectă normalitate psihică, arta brută se îndepărtează de zona psihopatologică și pune tot accentul pe sinceritatea exprimării plastice, într-un mod pur, deschis, fără alterarea pe care o poate aduce procesul educațional. Pornind din momentul în care desenul era modul de exprimare al celor ce nu se puteau exprima, scoțând la iveală traume, obsesii, depresii și angoase, se ajunge tot mai mult în sfera artistică, la o tehnică din ce în ce mai modernă, care ne relevă mesaje, programe, atitudini. Dincolo de cei care și-au făcut din creația plastică o profesie și un destin, toată lumea are voie să se exprime în această manieră. Decizia și concentrarea, extreme în aceste cazuri, duc la apariția unor exprimări teribil de ample, puternice, șocante, chiar. Ne dorim toate aceste trăsături și în arta „oficială”, cea academică, numai că acolo

are quite many instances in which, in the 19th century, the plastic works of the mentally ill patients were gathered into art collections, drawing the art world's eye. The trend of art schools and movements outlines more and more the artistic genre of “art brut”, named so in the beginning by Jean Dubuffet, theoretician, but also a reputable practitioner of plastic art; moving afterwards towards other fields that have asked for new terms: outsider art, art singulaire, raw art, rough art or even naive art. Dubuffet also establishes the criteria - the artwork must be outside the official academic art - and he starts with psychiatric hospitals' artworks.

The artistic avant-garde movements seem to bring confusion into the conversation, but a closer look reveals us clear cut delimitation, also shaping clearer and clearer the art brut phenomena. Although many would smilingly say that the artists are not in a good state of mind anyway, the art brut moves away from the psychopathological area and entirely focuses on the honesty of the plastic expression in a pure, open way, unaltered by the educational process. Starting with the moment in which drawing was the way of expression for those who could not express themselves, revealing traumas, obsessions, depressions and anguish, it moves more and more towards the artistic sphere, to a more modern technique which reveals us messages, routines, attitudes. Apart from those who made a profession and a destiny out of the plastic art, anyone is allowed to express himself or herself in this manner. The decision and the focus, extreme in these cases, lead to the occurrence of an extremely ample, powerful, even shocking expression. We wish for all these traits to be a part of the “official”, academic art, but the latter is governed by a set of social rules that entomb originality and aspirations. Art brut, the one aesthetically unpretentious or otherwise, is free and honest. These traits end

funcționează o serie de reguli sociale care îngreșesc originalitatea și aspirația. Arta brută, cea fără pretenții estetice sau de alt tip, este liberă și sinceră. Aceste trăsături ajung să potențeze valoarea artei fără pretenții definitorii și nu ar trebui să ne mire atunci când o întâlnim pe piață, la prețuri de invidiat. Vechile colecții de artă psihopatologică din spitalele secolului al XIX-lea se află în muzee, avem deja o pleiadă de artiști din zona artei brute de mare vizibilitate, ca să nu mai vorbim de prestigiul și cota de piață a lui Jean Dubuffet, „palatele ideale” ridicate într-o viață de om sunt obiective de patrimoniu, arta brută are muzeele, dar și saloanele sale.

România a venit târziu în discuția despre arta psihopatologică, astfel că ART IN/SANE propune o primă inițiativă în acest sens. Dacă în arta brută avem în pictorul Laurențiu Dimișcă, absolvent de studii liceale, universitare, masterale și doctorale de pictură, un creator și promotor de prestigiu internațional, arta spitalelor de psihiatrie din România iese pentru prima dată în lumina simezelor specializate. Pentru prima dată vorbim în mod științific despre strădaniile în domeniu ale specialiștilor noștri și avem în opera profesorului Aurel Romila un adevărat tezaur, esențial pentru discuția despre arta psihopatologică în România. Racordarea noastră la viața modernă a făcut ca lucrurile să decurgă un pic invers, întâi am urcat pe scena de vârf a artei brute și apoi am descoperit punctul general de pornire, arta psihopatologică, din spitale și din dosarele de pacient. Odată cu revelarea creației psihopatologice pure, de început, deschidem drumul spre un viitor eficient, cu speranța tratamentului prin artă. Este un domeniu uriaș de studiu, de învățare și încântare, dar mai ales este o speranță pentru un viitor în care arta, creația plastică, pot fi tratamentul perfect sau soluția ideală, ecologică și fără efecte secundare, pentru multe dintre crizele sau problemele sociale.

up potentiating the value of unpretentious art and we shouldn't be surprised when we encounter it on the art market, at astronomical prices. The old psychopathological art collections from the 19th century hospitals are exhibited in museums; we already have a plethora of well-known artists hailing from the art brut genre, not to mention the prestige and the market value of Jean Dubuffet, and the fact that the “Ideal Palaces”, that took a lifetime to build, are cultural heritage objectives, art brut having its own dedicated museums, but also its exhibitions.

Romania entered late in the debate about psychopathological art, ART IN/SANE being the first to propose an initiative in this respect. If in the art brut we have the painter Laurențiu Dimișcă, with a bachelor degree, a college degree, a master degree and a PhD in painting, an artist and promoter with a prestigious international success, it is only now when the art of the psychiatric hospitals in Romania comes out of darkness and sees the light of the dedicated exhibitions. For the first time, we scientifically speak about the endeavours of our specialists in this field, and the work of Professor Aurel Romila represents a real treasure trove, essential for the conversation about psychopathological art in Romania. Connecting to the modern life made things evolve slightly backwards, first walking right up the elite stage of the art brut, and only then discovering the overall starting point, the psychopathological art from hospitals and patient files. Along with revealing the pure psychopathological artwork, we lead a way towards an efficient future, with the hope of treatment through art. It is a huge field of study, of learning and delight, but mostly, it means hope for a future in which art and plastic expression can be the perfect treatment or the ideal, ecological and without side effects solution for many of the social problems or crisis.



*Nud/Nude*, 1976, ulei pe carton/  
oil on cardboard, 52,5x34,5 cm  
(Colecția Aurel Romila)



**Prof. Dr. Aurel Romila**

**A**ceastă expoziție, coordonată științific de Dr. Valentin-Veron Toma, este o premieră și la înălțime – aș spune – maximă, dar în același timp este și un preludiu, pentru că toată colecția mea, dacă e s-o expunem, va trebui o sală mare, să zicem, cum ar fi parterul de la Palat sau, știu și eu, un alt spațiu la fel de generos.

Tablourile rămân de interpretat cu pretenții, cu oarecare vise, recunosc, hermeneutice. Un rol important, dincolo de medicii psihiatri, de psihologi sau de criticii de artă, le revine, prin urmare, filosofilor.

Eu găsesc că, pacienților români, trebuie să le dăm o mână de ajutor, mai ales că domeniul bolii psihice necesită un enorm sprijin, nu numai financiar. Cred, deci, că noi trebuie să facem un salt, acum, în sensul acesta: recunoaștem că pastilele, cu siguranță, sunt o revoluție, dar sunt total insuficiente dacă nu creștem și aportul celorlalte forme de terapie, inclusiv art-terapia.

**T**his exhibition, supervised by PhD. Valentin-Veron Toma, is a first, soaring high I would add, but a prelude at the same time. But for the entirety of my collection to be exhibited it would require, let's say, a vast space, like ground floor of the Royal Palace of Bucharest or a similarly generous venue.

The paintings are left to be knowingly appraised, maybe from an oneiric perspective, even a hermeneutical one, I must admit. Beyond psychiatrists, psychologists or art critics, an important role will have philosophers as well, burdened to decipher its meanings.

I think that the Romanian patients should be given a helping hand, especially that the field of mental illness requires a tremendous support, not only financially speaking. Therefore, I believe we must make a leap in that sense right now: we admit that medication represents for sure a revolution, but is woefully insufficient if we do not increase the intake of other forms of therapy, including art-therapy.



*Portret/Portrait, 1973,*  
ulei pe carton/oil on  
cardboard,  
47x31,5 cm



*General rus/Russian General,*  
ulei pe carton/oil on card-  
board, 49x32 cm





*Măști/Masks,*  
ulei pe carton/  
oil on cardboard,  
71x52,5 cm



*D'Artagnan,*  
ulei pe carton/oil on cardboard, 52x34,5 cm



*Soția ciclopului. Doamna X/Cyclops Wife. Mrs.X,*  
ulei pe carton/oil on cardboard, 53x34,5 cm

*Piramidele cunoașterii/  
Pyramids of Knowledge,*  
ulei pe carton/oil on cardboard,  
70,5x98 cm



*Femeia cosmică/Cosmic Woman,*  
1969,  
ulei pe carton/oil on cardboard,  
51,5x72 cm



*Madona/Madonna,*  
1969,  
tempera pe carton/  
tempera on cardboard,  
103x71 cm





## Spitalul Eftimie Diamandescu - Bălăceanca

Spitalul „Eftimie Diamandescu” - Bălăceanca este un spital de monospecialitate psihiatrie din categoria V (nivel de competență limitat, conform OMS 1764/2006, cu modificările și completările ulterioare). Instituția este amplasată în comuna Cernica, județul Ilfov, sat Bălăceanca, în zona de est a Municipiului București, cu acces direct din autostrada A2.

Este ctitoria lui Eftimie Diamandescu, fost primar al orașului București, în perioada februarie-septembrie 1870. Funcționalitatea inițială a fost cea de “azil pentru infirmi”, sub denumirea de “Azilul Diamandescu”.

În Testamentul lui Eftimie Diamandescu, întocmit la 4 Iulie 1893, se menționează: “Moșia mea Bălăceanca, din județul Ilfov, va fi dotată de veci pentru întreținerea Azilului înființat pe moșie la anul 1890, sub absoluta îngrijire a consoartei mele Sophia, cât va trăi, dispunând de tot venitul anual, din venitul moșiei se va întreține Azilul, dându-se

Eftimie Diamandescu” Hospital - Bălăceanca is a monospecialty psychiatric hospital included in category V (limited level of competence, according to the Order of the Ministry of Health 1764/2006 with subsequent amendments.).The institution is situated in Ilfov County, Cernica Township, Bălăceanca village, in the eastern area of Bucharest, with direct access from the A2 highway.

It was built by Eftimie Diamandescu, former mayor of Bucharest, during February 1870 and September 1870. Its initial purpose was that of an “asylum for the physically infirm”, under the name of “Diamandescu Asylum”.

In Eftimie Diamandescu’s testament, done at the 4th of July 1893, it is mentioned: “Bălăceanca, my domain from Ilfov County, will be forever equipped for servicing the Asylum established on the domain in 1890, under the complete care of my spouse Sophia, as long as she may live, disposing of the whole annual revenue; from the proceeds of

fiecăruia câte o pâine pe zi, locuință, hrană, lemne și cate 5 lei pe lună de persoană, numărul azilenilor va fi pe cât va exista venitul total al moșiei, preferându-se țărani de pe moșia Bălăceanca care Azil va purta numele de “Azilul Diamandescu” și dacă după vreme venitul anual al moșiei se va mări, se va înmulți și numărul azilenilor, înființându-se chiar în casele proprietate, întreținerea azilului, a școlii și a Sfintei Biserici fondată la anul 1844, vor fi administrate de soția mea cât va trăi, fără a da compt la nimeni, avent întrensa totă confiența, se va numi un îngrijitor cu leafa de 1200 lei pe an avend și locuința în Azil, 2 servitori a câte 320 lei pe an, avend amendoi locuința în azil, și pentru repararea ecareturilor se va cheltui pe fie-care an câtă 1000 lei și de va cere trebuința și mai mult, ținându-se în buna stare.”

Actul de înființare a spitalului datează din 1890, însă el a fost inaugurat la 1 octombrie 1900. În anul 1951, spitalul este regăsit în documente sub numele de „Spitalul de Psihiatrie nr. 9, secția Bălăceanca” iar, din 1976, redevine de sine stătător sub denumirea „Spitalul de Psihiatrie Bălăceanca”. Prin HG 692/13.08.1996, Spitalul de Psihiatrie „Bălăceanca”, va trece în subordinea Direcției Sanitare a Municipiului București și se va reorganiza, pentru scurtă vreme, ca secție exterioară, fără personalitate juridică, a Spitalului Clinic de Neurologie și Psihiatrie „Prof. Dr. Gh. Marinescu” București (actualul Spital Obregia).

Începând din anul 1998, în baza Hotărârii de Guvern nr. 949/27.11.1998, spitalul a funcționat din nou de sine stătător, ca instituție publică specializată, cu personalitate juridică, în subordinea Direcției de Sănătate Publică a Județului Ilfov, sub denumirea de Spitalul de Psihiatrie Bălăceanca, ulterior denumirea schimbându-se în Spitalul de Psihiatrie Domnița Bălașa (2003), respectiv Spitalul de Psihiatrie „Eftimie Diamandescu” Bălăceanca

the estate the Asylum shall be supported, giving to each and every of them one loaf of bread, accommodation, meals, firewood and an allowance of five lei a month; the numbers of the asylum residents will coincide with the whole revenue of the estate, being preferred peasants from Bălăceanca domain, and the Asylum will be named “Diamandescu Asylum”; and if in time, the annual revenue of the estate will grow larger, also should the number of the asylum residents be, being established even in homes of propriety; the maintenance of the asylum, of the school and of the Holly Church established in 1844, will be ran by my wife, for as long as she may live, with impunity, having every confidence in her; a caretaker will be named, remunerated with 1200 lei yearly and accommodated in the asylum, two servants remunerated with 320 lei yearly each, both accommodated in the asylum, and, for the maintaining of all the annexes, 1000 lei will be spent yearly, even more if need arise, keeping everything in good condition.”

The deed of the hospital’s establishment dates from 1890, but it was inaugurated on the 1st of October, 1900. In 1951, the hospital is mentioned in the files under the name of “Psychiatric Hospital Number 9, Bălăceanca Ward”, and starting with 1976, regains its independency under the name of “Bălăceanca Psychiatric Hospital”. By the Government Decision number 692/13.08.1996, “Bălăceanca” Psychiatric Hospital, will have become subordinated to the Bucharest Directorate of Public Health and will have been reorganized, for a short time, as an unincorporated ward, without legal personality, of the Bucharest Neurologic and Psychiatric Hospital “Professor Doctor Gh. Marinescu (currently the Obregia Hospital).

Starting with 1998, on the basis of the Governmental Decision number 949/27.11.1998, the hospital operated once again in its own right, as a

(2009), nume sub care funcționează și în prezent. În anul 2010, prin HG 529/2010, spitalul a trecut din subordinea Ministerului Sănătății, prin Direcția de Sănătate Publică a Județului Ilfov, în cea a Consiliului Județean Ilfov.

Spitalul de Psihiatrie „Eftimie Diamandescu” – Bălăceanca oferă, în cadrul Staționarului de zi Psihiatrie, din 2007, următoarele servicii: evaluare și psihodiagnostic, psihoterapie, terapii psiho-sociale; ergoterapie; terapie ocupațională; art-terapie (pictură, modelaj în lut, tricotate); terapii recreative – sport (fotbal, tenis, ping-pong, badminton, baschet, handbal); șah, rummy, joc de table, joc de cărți; cinematecă; bibliotecă; terapie de grup; terapie individuală; terapii de scurtă durată; consiliere psihologică; consiliere spirituală – Capela Ortodoxă.

Încă din 2007, Staționarul de zi Psihiatrie a evoluat, îmbunătățindu-și serviciile oferite precum și metoda de lucru cu pacienții în vederea îmbunătățirii abilităților lor cognitive, îmbunătățirii abilităților de relaționare și comunicare, de cunoaștere personală și de deblocare a unor resurse individuale, de educație psihosocială și de prevenire a recăderilor.

În momentul actual, spitalul are o colecție de 80 de lucrări de artă plastică, din mai multe categorii: picturi pe pânză, picturi pe sticlă, desene, gravuri, etc, starea colecției fiind foarte bună.

specialized public institution, with legal personality, subordinated to the Ilfov Directorate of Public Health, under the name of Bălăceanca Psychiatric Hospital, later its name changing to the Psychiatric Hospital Domnița Bălașa (Lady Balasa) (2003), subsequently its name changing again to “Eftimie Diamandescu” Bălăceanca Psychiatric Hospital (2009), name under which it functions to this day. In 2010, on the basis of the Governmental Decision 529/2010, the hospital passed from the subordination of the Ministry of Health, through the Ilfov Directorate of Public Health, to the Ilfov County Council.

Since 2007, the “Eftimie Diamandescu” Bălăceanca Psychiatric Hospital offers the following services within the psychiatric day stationary service: Psychodiagnostics and Psychological Assessment, Psychotherapy, Ergotherapy, Occupational Therapy, Art-therapy (painting, clay molding, knitting), Recreational Therapies - sports (football, tennis, Ping-Pong, badminton, basketball, handball); chess, rummy, checkers, card games; a Cinematheque; a library; group therapy; individual therapy; short-term therapies; psychological counseling; spiritual counseling – Orthodox Chapel.

Even since 2007, the psychiatric day stationary has been evolving, improving the services rendered, as well as the working method with the patients, seeking to improve their cognitive abilities, their interpersonal and communication skills, their self-knowledge, and unlocking individual resources, psycho-social education resources and resources regarding the prevention of a possible relapse.

At the current time, the hospital has a collection of 80 plastic artworks from several categories: paintings on canvas, paintings on glass, drawings, etching prints, etcetera, the collection being well preserved.



*Fără titlu/Untitled,*  
ulei pe carton pânzat/  
oil on cardboard canvas,  
68,5x48,5 cm



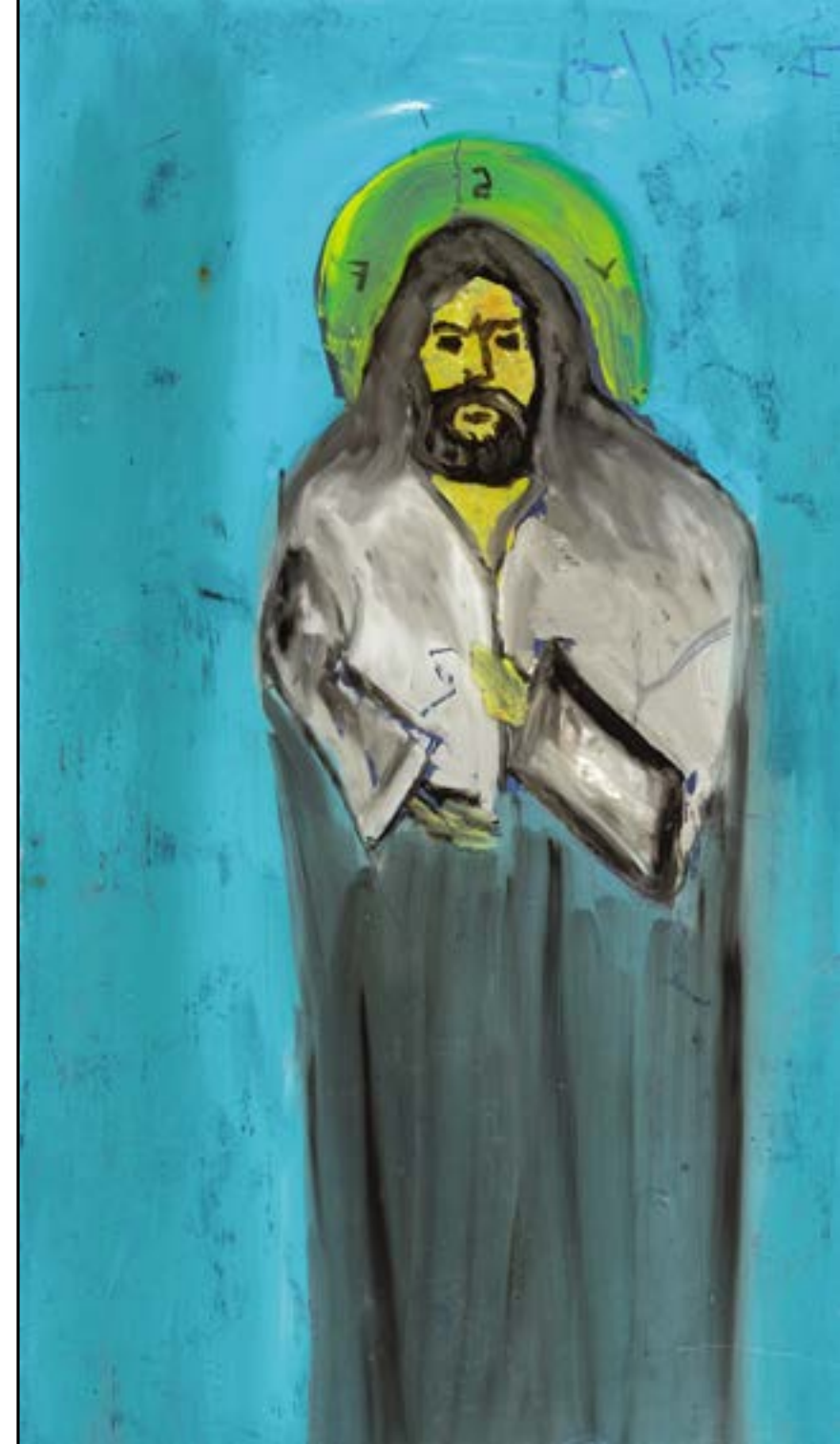
*Fără titlu/Untitled,*  
ulei pe carton pânzat/  
oil on cardboard canvas,  
75x50 cm



Fără titlu/Untitled,  
ulei pe pânză/oil on canvas,  
30/30 cm



Fără titlu/Untitled,  
ulei pe pânză/oil on canvas,  
30/30 cm



Fără titlu/Untitled,  
icoană pe sticlă/painting on glass,  
25/44,5 cm

*Fără titlu/Untitled,*  
ulei pe carton pânzat/  
oil on cardboard canvas,  
67x44.5 cm



*Fără titlu/Untitled,*  
ulei pe carton pânzat/  
oil on cardboard canvas,  
70x48 cm



*Fără titlu/Untitled,* ulei pe pânză/oil on canvas, 44 x37.5 cm



*Fără titlu/Untitled,*  
ulei pe carton pânzat/oil on cardboard canvas,  
75.5x52 cm

*Fără titlu/Untitled,*  
ulei pe carton pânzat/oil on cardboard canvas,  
72x 44.5 cm



*Fără titlu/Untitled,*  
ulei pe carton pânzat/oil on cardboard canvas,  
72.5 x53.5 cm

*Fără titlu/Untitled,*  
ulei pe carton pânzat/oil on cardboard canvas,  
60 x41.5 cm





*Flori/Flowers,*  
ulei pe pânză/oil on canvas,  
30x30 cm



*Flori/Flowers,* ulei pe carton pânzat/oil on cardboard canvas, 40x50 cm

Portret/Portrait,  
ulei pe carton pânzat/oil on cardboard canvas,  
65x52 cm

Portret/Portrait,  
ulei pe carton pânzat/oil on cardboard canvas,  
65x52 cm



Fără titlu/Untitled,  
ulei pe carton pânzat/oil on cardboard canvas,  
44x69,5 cm

Fără titlu/Untitled,  
ulei pe carton pânzat/oil on cardboard canvas,  
59,5x40.5 cm





*Fără titlu/Untitled,*  
ulei pe pânză/  
oil on canvas,  
50x70.5 cm

## Spitalul de Psihiatrie Voila Câmpina Scurtă prezentare



## Voila Câmpina Psychiatric Hospital Short presentation

**S**pitalul de Psihiatrie Voila este situat în Municipiul Câmpina, în județul Prahova. Este amplasat într-un cadru natural deosebit, în zona Voila a orașului Câmpina, o zonă submontană (700m altitudine). Este înconjurat de păduri și livezi, întinzându-se pe o suprafață de circa 10 hectare. Este un spital pavilionar, activitatea medicală și cea conexasă a acesteia desfășurându-se în 23 de clădiri.

A fost înființat la 1 martie 1971 de către medicul psihiatru Petre Valeriu, devenit astfel și primul director al spitalului, cu o capacitate de 170 de paturi, funcționând inițial în Castelul Voila (fost castel

**V**oila Psychiatric Hospital is situated in Prahova County, Câmpina City. It is located in a beautiful natural setting, in the Voila region of the Câmpina city, a semi-mountainous area (700 meters altitude). It is surrounded by forests and orchards, surfacing about 25 acres. It is a hospital structured on separate wards, the medical activity and the related activities taking place in 23 different buildings.

It was established on the 1st of March 1971 by the psychiatrist Petre Valeriu, who thus became the first director of the Hospital - having a capacity of

de vânătoare construit între anii 1868-1871 și reabilitat de-a lungul anilor).

Prin mai multe modificări ale structurii spitalului, acesta și-a extins capacitatea: 1977 - 450 paturi, 1982 - 480 paturi, 1983-2009: 570 - 565 paturi, 2010 - 510 paturi.

În prezent are o capacitate de 510 paturi, fiind al treilea spital de psihiatrie ca mărime din România, având în structură 7 Secții de psihiatrie adulți, însumând 430 paturi, din care 285 paturi de acuzi și 145 de cronici, 2 Secții de Psihiatrie pediatrică, 80 paturi.

De asemenea, are în structură Ambulatoriu de specialitate - psihiatrie și psihiatrie pediatrică, Compartiment de terapii ocupaționale și ergoterapie, Cabinet și laborator de recuperare medicală și balneofizioterapie, farmacie, laborator.

Sunt 301 de angajați dintre care 29 medici psihiatri, 130 asistenți medicali, 80 infirmiere și îngrijitoare și alt personal medical cu studii superioare, personal TESA, muncitori de întreținere.

În anul 1986, odată cu înființarea Secției 3 a spitalului (570 paturi atunci) au funcționat în cadrul acesteia mai multe ateliere pentru bolnavi, unde, sub îndrumarea personalului angajat care avea diverse specializări (croitor, tâmplar, etc), pacienții internați participau la terapii ocupaționale, terapii ce aveau ca scop reabilitarea lor, ocuparea timpului liber petrecut în spital. Așadar, au existat în cadrul acestei secții, coordonată atunci de către domnul doctor Tranulis Adrian, atelier de tapiserie, de croitorie, de artizanat și de pictură.

Obiectele rezultate - tapiserii, picturi sau alte obiecte artizanale - au fost date spre vânzare, însă cele mai multe au rămas în atelier, fiind folosite ulterior pentru decorarea încăperilor din spital.

Activitatea susținută a acestor ateliere s-a întrerupt după anul 1989.

În prezent, în cadrul spitalului există Compar-

170 beds, initially running in the Voila Castle (a former hunting castle built between 1968 and 1871 and rehabilitated over time).

After several changes in the structure of the hospital, its capacity has been extended: in 1977 - 450 beds, in 1982 - 480 beds, between 1983 and 2009: 570-565 beds, in 2010 - 510 beds.

For the time being, it has a capacity of 510 beds, being the third largest psychiatric hospital in Romania, structured in 7 Psychiatric Wards for Adults, totalling 430 beds, out of which 285 beds for the acutely ill, and 145 seats for the chronically ill; 2 Wards for Paediatric Psychiatry, totalling 80 beds. In its structure it also has the Outpatient Clinic, specialised in psychiatry and paediatric psychiatry, the Occupational Therapies and Ergotherapy Ward, the Medical Recovery and Balneophysiotherapy Clinic and Laboratory, the Pharmacy, the Laboratory.

There are 301 employees out of whom 29 psychiatrists, 130 medical nurses, 80 orderlies and caretakers, but also other higher education medical personnel, technical, economical and socio-administrative personnel, and maintenance workers.

In 1986, once with the establishment of the 3rd Ward of the Hospital (with a capacity of 570 beds back then), several workshops for the mentally ill have operated within this ward, under the guidance of employees having different specializations (tailors, carpenters, etcetera). The hospitalized patients took part in occupational therapies, therapies that were intended to rehabilitate them and occupy their spare time spent inside the hospital. Therefore, within this ward, coordinated back then by Doctor Tranulis Adrian, there were tapestry, sweatshop, handicraft and painting workshops.

All the resulting items - tapestries, paintings or any other handicraft works - were put to sale, but most of them were kept in the workshop, being later

timentul de terapii ocupaționale și ergoterapie, încadrat cu 2 asistenți medicali și un instructor de ergoterapie, a cărui activitate se dezvoltă treptat, începând cu anul 2010.

Așadar, se desfășoară activități de meloterapie, biblioterapie, filmterapie, terapie prin activități fizice și sport, activități de autogospodărire, ergoterapie (în serele de legume existente în cadrul spitalului). Activitatea se desfășoară centralizat pentru pacienții internați și care primesc recomandare de la medicul curant în acest sens.

Existența acestui compartiment și dezvoltarea sa face parte din planul de management al spitalului care promovează abordarea biopsihosocială a pacientului psihiatric, cu aplicarea principiilor reabilitării psihosociale, atât la copii cât și la adulți.

Existența tradiției în acest sens, și beneficiul pe care art-terapia, dar și celelalte terapii ocupaționale îl au asupra evoluției favorabile a afecțiunilor psihice, ne determină să dezvoltăm și să încurajăm în continuare acest tip de activități în cadrul spitalului.



used to decorate the hospital rooms.

The activity of these workshops was discontinued soon after 1989.

Currently, within the hospital, there is a Department for Occupational Therapies and Ergotherapy, staffed with two medical nurses and one ergotherapy instructor, whose activity gradually grows beginning with 2010.

Thus, there are music therapy, bibliotherapy, cinema therapy, physical activities and sport therapy, self-catering activities, ergotherapy (in the vegetables greenhouses within the hospital). For the hospitalized patients, all the activities comply with a centralized system, following the recommendation of the treating physician.

The existence of this Department and its developing is part of the hospital's management plan that promotes the biopsychosocial approach of the mentally ill by applying psychosocial rehabilitation principles, both for adults and children alike.

The existence of this tradition in this regard, and the benefits art therapy and other occupational therapies as well have on the favourable evolution of the psychiatric illness, determines us to further develop and encourage this type of activities within our hospital.

*Mască de lemn pe suport textil/  
Wooden Mask on textile,  
40x40 cm, lungime totală/total  
length 80 cm*



*Mască de lemn pe suport textil/  
Wooden Mask on textile,  
35x39 cm, lungime totală/total  
length 75 cm*



*Mască de lemn pe suport textil/  
Wooden Mask on textile,  
35x37 cm, lungime totală/total  
length 58 cm*



*Fără titlu/Untitled, ulei pe pânză/oil on canvas, 74x50 cm*



*Fără titlu/Untitled,*  
ulei pe pânză/oil on canvas,  
75x50 cm

*Fără titlu/Untitled,*  
ulei pe pânză/oil on canvas,  
82x58 cm



*Fără titlu/Untitled,*  
ulei pe pânză/oil on canvas,  
81x57.5 cm

*Fără titlu/Untitled,*  
ulei pe pânză/oil on canvas,  
71x50 cm

*Fără titlu/Untitled,*  
ulei pe pânză/oil on canvas,  
24x18 cm



*Fără titlu/Untitled,*  
acuarelă pe hârtie/watercolour on paper,  
35x25 cm

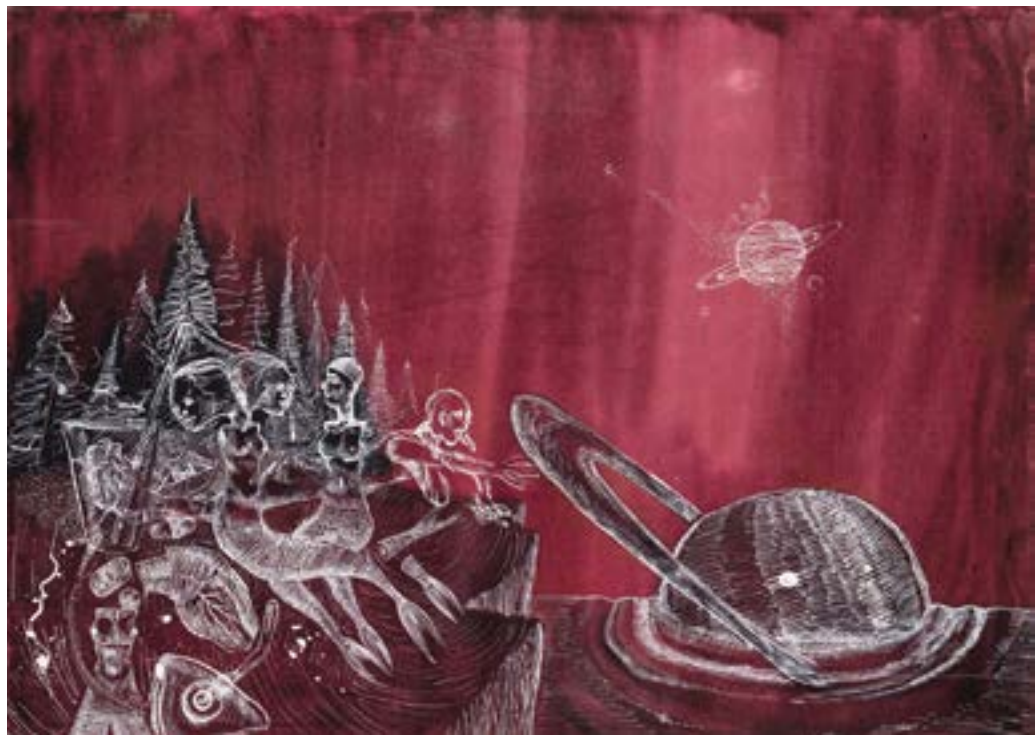


*Fără titlu/Untitled,*  
acuarelă pe hârtie/watercolour on paper,  
42x28 cm



*Fără titlu/Untitled,*  
acuarelă pe hârtie/watercolour on paper,  
41,5x34,5 cm

*Fără titlu/Untitled,*  
ulei pe pânză/oil on canvas,  
30x30 cm





*Fără titlu/Untitled,*  
desen liner pe hârtie/drawing on paper,  
24.5x35 cm



*Fără titlu/Untitled,*  
desen liner pe hârtie/drawing on paper,  
35x50 cm



*Fără titlu/Untitled,*  
desen creion pe hârtie/drawing on paper,  
41x28.5 cm

*Fără titlu/Untitled,*  
gravură/engraving,  
35x35 cm



*Fără titlu/Untitled,*  
desen creion pe hârtie/drawing on paper,  
28.5x40 cm





*Fără titlu/Untitled,*  
ulei pe carton pânzat/  
oil on cardboard canvas,  
29x41 cm



*... o lume doar a mea  
... a world of my own*

**Carmen Nedelcu**

**C**ălătoria mea în lumea culorilor a început destul de trist, cu o mare tragedie în familie. Pierderea fratelui meu m-a zdruncinat destul de tare, iar neacceptarea plecării lui în lumea de dincolo a fost pentru mine sfârșitul la acel moment. Au fost nopți și zile de lacrimi și durere, nepăsare a ceea ce mi s-ar putea întâmpla în orice clipă. Dar a venit o zi în care, o luminiță a început să licărească fără ca eu să-mi dau seama. La un drum banal și întâmplător la un Hipermarket, împreună cu un coleg de-al meu care a încercat să-mi fie alături în acea perioadă destul de delicată pentru mine, acesta a găsit de cuviință să-mi ofere, pentru a-mi alina durerea, primele culori, primul bloc de desen și primul set de pensule.

Și de aici începe frumoasa mea călătorie în lumea picturii, o lume doar a mea... Acolo unde eu am putut să plâng, să visez și, mai ales, să mă exprim în felul meu.

Cred că dincolo de tehnică, e foarte important să exprimi mai mult decât ceea ce gândești. Prin pictura ca terapie am încercat să transpun dorința

**M**y journey in the world of colours began in a quite sad way, with a great tragedy that took place in my family. The loss of my brother had shaken me pretty hard, and my refuse to accept his departure in the underworld meant the end of myself at that time.

There were days and nights spent in tears and grief, for I was indifferent to what could happen to me in any moment. But without me knowing, one day came in which a glimpse of light started to twinkle. During an irrelevant and random trip to a hypermarket together with one of my colleagues - colleague who tried to be there for me during that pretty delicate period - in order to ease my pain, he saw fit to offer me my first painting colours, my first sketch pad and my first set of brushes. And it was right there and then when my beautiful journey into the painting world, a world of my own... started. That was the place where I could cry, dream, and especially express in my own way.

I think that beyond technique, it is very important to express on the canvas something more than

de meditație, relaxare și uitare a frământărilor de zi cu zi și nu numai, de bucurie și liniște. Am încercat să-mi croiesc un drum pacific, cu multă lumină în viața mea, o carte deschisă... o vibrație puternică, iar pânza a fost și este pentru mine cel mai bun prieten în momentele mai triste sau mai vesele, aducându-mi alinare în suflet.

Ce înseamnă pictura pentru mine?

Înseamnă reîntoarcerea la viață, la lucrurile minunate care ne înconjoară, o bulă de aer și speranță. Cu siguranță nu voi renunța la acest cadou minunat pe care viața mi l-a oferit.



your thoughts. Through painting as therapy, I tried to transpose the urge for meditating, relaxing and forgetting the daily struggles - and not solely, for rejoicing, and easing. I tried to make my own peaceful way, with a lot of light in my life, with an open book... and a powerful vibe. And for me, the canvas was and still is my best friend in sadness and happiness alike, bringing comfort to my soul.

What does painting mean to me?

It means the return to life, to the wonderful things that surround us, it means a breath of fresh air and it means hope. I certainly won't give up this splendid gift that life has offered me.

*Fără titlu/Untitled,*  
ulei pe pânză/oil on canvas,  
30x40 cm

*Fără titlu/Untitled, 2014,*  
ulei pe pânză/oil on canvas,  
40x30 cm

*Fără titlu/Untitled, 2014,*  
ulei pe pânză/oil on canvas,  
60x20 cm





*Fără titlu/Untitled*, 2016, ulei pe pânză/oil on canvas, 40x30 cm

*Fără titlu/Untitled*, ulei pe hârtie/oil on paper, 42x27 cm



*Fără titlu/Untitled*, ulei pe hârtie/oil on paper, 42x27 cm



*Fără titlu/Untitled*, 2016,  
ulei pe pânză/oil on canvas,  
40x30 cm



*Fără titlu/Untitled*, 2014,  
ulei pe pânză/oil on canvas,  
40x30 cm



*Fără titlu/Untitled*, 2016,  
ulei pe pânză/oil on canvas,  
30x24 cm



*Fără titlu/Untitled*, 2016,  
ulei pe pânză/oil on canvas,  
30x24 cm



*Fără titlu/Untitled, 2016, ulei pe pânză/oil on canvas, 40x30 cm*

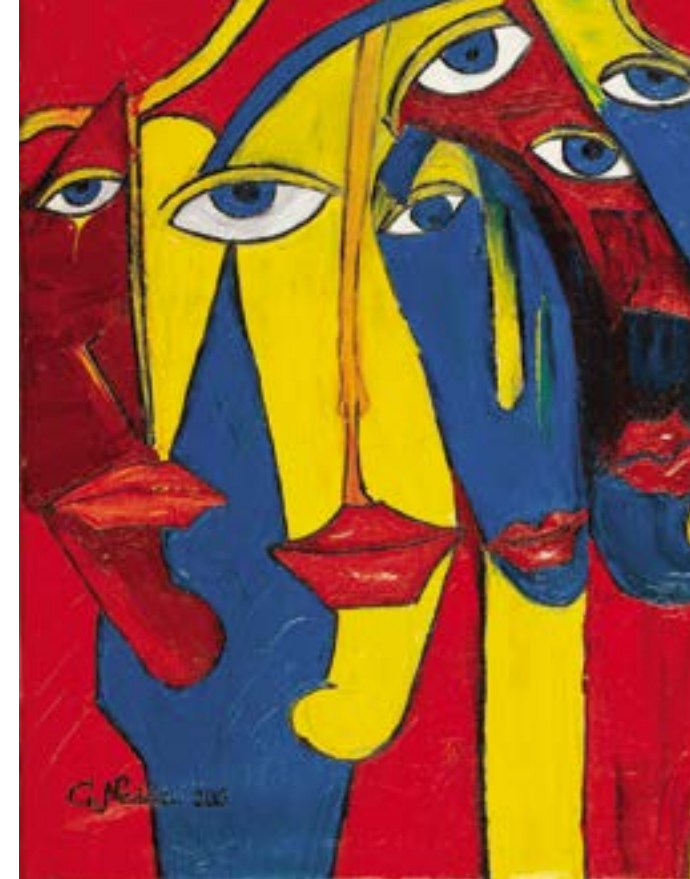


*Fără titlu/Untitled, 2016, ulei pe pânză/oil on canvas, 70x50 cm*



*Fără titlu/Untitled*, 2014, ulei pe pânză/oil on canvas 40x30 cm

*Fără titlu/Untitled*, 2014, ulei pe pânză/oil on canvas 40x40 cm



*Fără titlu/Untitled, 2017, ulei pe pânză/oil on canvas, 70x50 cm*

*Fără titlu/Untitled, 2015, ulei pe pânză/oil on canvas, 40x40 cm*

*Fără titlu/Untitled, 2015, ulei pe pânză/oil on canvas, 40x40 cm*

*Fără titlu/Untitled, 2014, ulei pe pânză/oil on canvas, 30x40 cm*

*Fără titlu/Untitled, 2014, ulei pe pânză/oil on canvas, 30x40 cm*

*Fără titlu/Untitled, 2015, ulei pe pânză/oil on canvas, 30x40 cm*



*Fără titlu/Untitled,*  
ulei pe pânză/oil on canvas,  
30x40 cm



*Fără titlu/Untitled, 2013,*  
ulei pe hârtie/oil on paper,  
42x27 cm

*Final/The End, 2013,*  
ulei pe hârtie/oil on paper,  
42x27 cm



## MULȚUMIRI

**A**ceastă aventură nu ar fi fost posibilă fără sprijinul necondiționat al unei echipe entuziaste de profesioniști, care m-au sprijinit și m-au încurajat pe tot parcursul derulării acestui proiect. Fapt pentru care gândurile mele se îndreaptă către ei, acum când rodul muncii noastre se află în fața publicului larg și a specialiștilor. Nu pot decât să le mulțumesc pentru tot devotamentul lor.

Încep prin a-i adresa mulțumiri domnului profesor doctor Aurel Romila, un pionier al domeniului art-terapiei în România, care a avut puterea de a mă inspira încă din perioada când îmi elaboram teza de doctorat în Psihiatrie, sub supervizarea sa.

Continui prin a sublinia colegialitatea, generozitatea și deschiderea arătate de managerii de spitale de psihiatrie Voila (Câmpina), Eftimie Diamandescu (Bălăceanca) și Prof. Dr. Al. Obregia (București). Le adresez, astfel, mulțumiri doctorilor: Irina Minescu, Ovidiu Cătălin Cristea, Andrian Țibîrnă. De asemenea, le sunt recunoscător colaboratorilor acestora: psiholog Dan Ioanițescu și asistent social Valentina Petrache (spitalul Bălăceanca), Emil Felea director de îngrijiri la Spitalul Voila.

Îi mulțumesc lui Carmen Nedelcu care a avut

curajul de a ne deschide o fantă spre propria ei lume interioară exprimată, atât de expresiv, în lucrări plastice de mare impact vizual și emoțional.

Adresez mulțumiri, cu totul speciale, doamnei Mihaela Păun, director general al Centrului Cultural Expo Arte, care a înțeles atât de bine importanța acestui proiect și fără de care această expoziție nu s-ar fi putut transpune din vis în realitate.

Toată recunoștința mea se îndreaptă, de asemenea, către toți cei care au fost permanent alături de mine, în acest demers, ca o echipă unită: Daniela Velescu și Ionuț Gavrilă, Dr. Marius Țița, Dr. Eduard Andrei, Luciana Gingărașu, Raluca-Gabriela Cîrcea, Monica Ghițescu, Mihai Terecoasă.

În final, exprim cele mai profunde sentimente de grațitudine doamnei Ruxandra Săraru care a luptat, alături de mine, ca acest proiect să realizeze și o repunere în drepturi, dar și o recunoaștere a valorii umane, a persoanelor diagnosticate cu tulburări psihice al căror act creativ poate fi considerat ca o parte a patrimoniului cultural material și imaterial.

**Valentin-Veron Toma M.D., Ph.D.**